

## **Skyguide présente au premier semestre 2014 une ponctualité et une productivité élevées dans un contexte marqué par une légère reprise du trafic**

**Genève, le 9 juillet 2014.** Lors du premier semestre de 2014, skyguide a contrôlé 554 593 vols civils IFR, soit 0,3% de plus que durant la même période de l'année passée. Cette légère augmentation de trafic n'a eu aucun effet négatif sur la performance opérationnelle, puisque seuls 3,1% (record historique) des vols ont été retardés. Par ailleurs, Eurocontrol accorde toujours aux services suisses de la navigation aérienne une place d'honneur en matière de productivité.

### **Augmentation des vols contrôlés**

Depuis la fin 2011, la situation économique tendue en Europe a porté atteinte au volume du trafic aérien. Si une baisse de trafic a encore été observée durant les 4 premiers mois de l'année, en mai (+1,0%) et juin (+2,4%) le trafic a repris des couleurs. La Suisse enregistre aussi une augmentation de ses vols contrôlés (+0,3%), ce qui reste toutefois en deçà des statistiques européennes où l'on observe une augmentation cumulée de 2,3% depuis le début de l'année. Les statistiques d'Eurocontrol au niveau européen (source STATFOR) montrent que cette reprise est loin d'être uniforme selon les segments de marché:

### **Evolution du trafic par segment (Europe)**

Fret aérien	- 0,6%
Aviation d'affaires	- 0,7%
Charter	- 5,2%
Vols de ligne	+ 1,0%
Compagnies low cost	+ 6,5%

### **Vols aux instruments<sup>1</sup> au premier semestre 2014**

	Janvier-juin 2014	Janvier-juin 2013	Variation
Vols aux instruments	554 593	552 988	+ 0,3%
dont en route	320 698	317 154	+ 1,1%

Par rapport à la même période de l'année passée, les vols de transit ou en route ont augmenté de 1,1% lors du premier semestre 2014. Sur l'ensemble de la Suisse, le nombre d'atterrissages et de décollages contrôlés s'est par contre une nouvelle fois contracté (- 1,3%). L'aéroport de Zurich a ainsi enregistré une baisse de 1,0% de ses mouvements IFR, alors qu'à Genève une hausse du trafic a été observée (+ 0,9%).

### **Les centres de contrôle régional: évolution contrastée du trafic**

Le nombre de mouvements aériens est un excellent indicateur de la charge de travail d'un centre de contrôle régional (ACC). En 2014, les ACC de Genève et de Dübendorf ont enregistré des évolutions contrastées du trafic aérien contrôlé. En effet, si l'ACC de Dübendorf a vu son trafic diminuer de 1,2%, sur la même période, celui de Genève a enregistré une réjouissante augmentation de 2,0%.

<sup>1</sup> Les vols aux instruments (IFR) ont lieu dans l'espace aérien contrôlé et utilisent les services de la navigation aérienne qui en garantissent la sécurité et l'efficacité.

#### **Pic de 4026 vols le 27 juin 2014**

Pour l'instant, c'est le 27 juin qui a enregistré cette année le trafic le plus élevé, avec 4026 vols contrôlés, soit une augmentation substantielle de 3,2% par rapport au meilleur jour du premier semestre 2013, qui avait atteint 3900 vols.

#### **Mouvements aériens par centre de contrôle et aéroport, premier semestre 2014:**

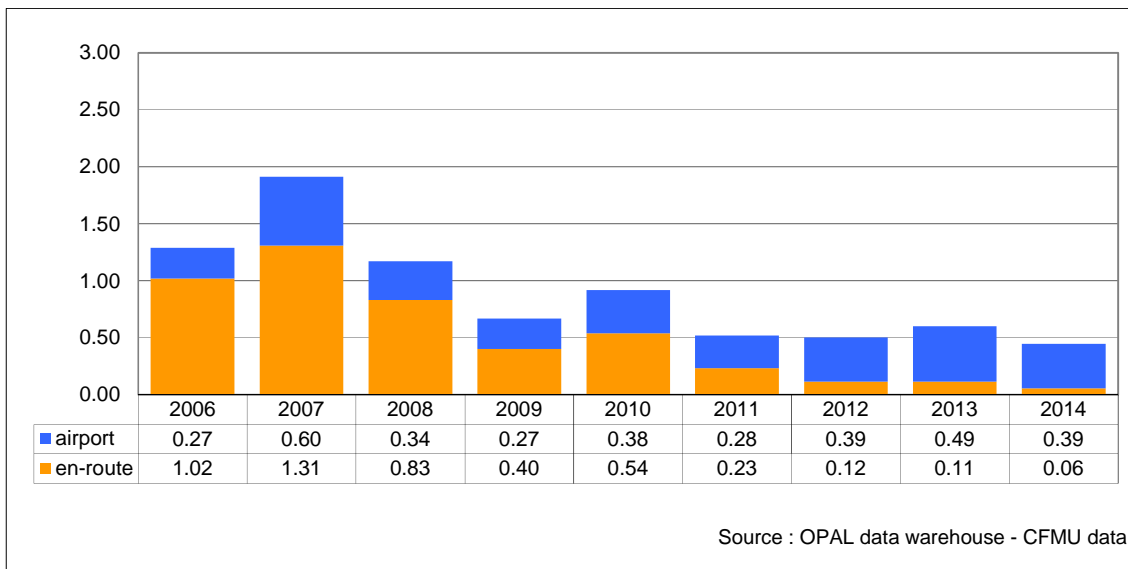
	Janvier-juin 2014	Janvier-juin 2013	Variation 13-14
<b>Centres de contrôle régional</b>			
Genève	310 103	304 082	+ 2,0%
Zurich	353 527	357 911	- 1,2%
<b>Arrivées/départs IFR</b>			
Berne	8 323	10 136	- 17,9%
Buochs	849	845	+ 0,5%
Donaueschingen	810	750	+ 8,0%
Friedrichshafen	7 823	8 224	- 4,9%
Genève	91 639	90 806	+ 0,9%
Granges SO	2 419	2 808	- 13,9%
Les Eplatures	979	892	+ 9,8%
Lugano	4 186	4 609	- 9,2%
Sion	3 032	2 751	+ 10,2%
St-Gall Altenrhein	4 877	5 070	- 3,8%
Zurich	123 941	125 209	- 1,0%

#### **Augmentation de trafic – ponctualité élevée**

Lors du premier semestre 2014, skyguide a continué à améliorer son excellente performance opérationnelle avec 96,9% des vols sans aucun retard, dépassant ainsi le record de 2012 (96,7%).

Les retards du trafic aérien liés à la capacité surviennent habituellement pendant les périodes de pointe. Skyguide ayant enregistré une légère augmentation du trafic, l'utilisation des capacités pendant les pics de trafic reste élevée. Ceci explique l'apparition des retards en route dans l'espace aérien contrôlé par skyguide. Néanmoins, skyguide dépasse aujourd'hui encore les objectifs européens de performance fixés pour 2014.

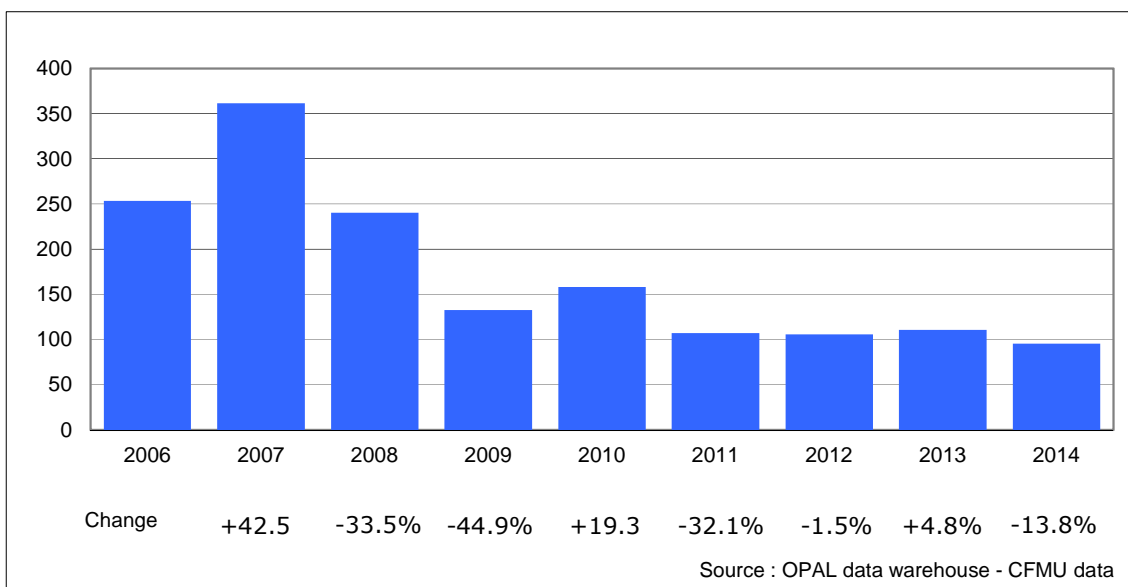
**Retard moyen par vol – aéroport/en route  
 Janvier-juin (en minutes)**



Depuis le début de l'année, tant les retards en route par vol (- 51,2% par rapport à 2013) que les retards aéroports (- 19,9%) ont fortement reculé.

- Retard moyen par vol – arrivées/départs: 0,39 minute (= 23,4 secondes)
- Retard moyen par vol – en route: 0,06 minute (= 3,6 secondes)

**Nombre moyen de vols retardés par jour, janvier-juin**



Au premier semestre 2014, le nombre moyen de vols retardés par jour a fortement diminué, passant de 111 en 2013 à 95 en 2014.

### **Haute complexité de l'espace aérien suisse**

Comme le montrent les statistiques d'Eurocontrol, skyguide contrôle l'espace aérien le plus complexe d'Europe, la densité du trafic aérien et la structure des flux de trafic constituant ainsi des défis particulièrement élevés pour les opérations de skyguide et son personnel.

### **Une productivité élevée en comparaison européenne**

Skyguide fournit également une bonne performance en matière de productivité. Comme le montre le Performance Review Report 2013 d'Eurocontrol, les services suisses de la navigation aérienne occupent en effet le quatrième rang européen de ce classement, seulement dépassés par le Maastricht Upper Area Control Centre (MUAC), NATS et DFS.

skyguide  
swiss air navigation services ltd  
media relations  
CH-1215 Genève 15

#### Contact:

phone: +41 22 417 40 08  
e-mail: [presse@skyguide.ch](mailto:presse@skyguide.ch)  
internet: [www.skyguide.ch](http://www.skyguide.ch)

---

Skyguide est responsable des services de la navigation aérienne en Suisse et dans une partie de l'espace aérien adjacent. Forte de 1400 collaboratrices et collaborateurs actifs sur 14 sites en Suisse, skyguide accompagne en toute sécurité et efficacité près de 3100 avions civils et militaires par jour – 1,1 million par an – à travers l'espace aérien le plus dense et complexe d'Europe. Skyguide prône l'amélioration continue, l'innovation ciblée et la coopération créative. Avec ses homologues d'Allemagne, de Belgique, de France, du Luxembourg et des Pays-Bas, skyguide forme l'alliance FABEC en charge de gérer l'espace aérien d'Europe centrale. Skyguide est une société anonyme à but non lucratif basée à Genève, dont la majorité du capital-actions est détenue par la Confédération.

---