

Skyguide: hohe Pünktlichkeitswerte und Produktivität bei leichtem Verkehrszuwachs im ersten Halbjahr 2015

Genf, 27. Juli 2015. Im ersten Halbjahr 2015 kontrollierte skyguide 564 377 zivile IFR-Flüge, d.h. 1,8% mehr als im entsprechenden Vorjahreszeitraum. Die deutliche Zunahme des Flugverkehrs wirkte sich leicht negativ auf die operative Performance aus: Die durchschnittliche Verspätung nahm gegenüber dem Vorjahr zwar zu, aber nur 3,0 % (historischer Rekord) der Flüge waren verspätet. Diese Leistung wurde in einem harten Konkurrenzumfeld erbracht: Eurocontrol weist den schweizerischen Flugsicherungsdiensten in punkto Produktivität erneut einen Ehrenplatz zu.

Zunahme der kontrollierten Flüge

Die wirtschaftlich angespannte Situation in Europa seit Ende 2011 hat das Flugverkehrsaufkommen in den vergangenen Jahren deutlich beeinträchtigt. Im ersten Halbjahr 2015 verzeichnet die Schweiz für jeden Monat erstmals wieder eine konstante Zunahme der kontrollierten Flüge. Die niedrigste Zuwachsrate wurde im März gemessen (+ 0, 2%), die kräftigste im April (+ 2,4%). Dieser Zuwachs liegt im ersten Halbjahr 2015 über dem europäischen Durchschnitt von 0,9%. Die Eurocontrol-Statistiken auf europäischer Ebene (Quelle: STATFOR) zeigen, dass der Aufschwung je nach Marktsegment stark variiert.

Flugverkehrsentwicklung nach Segment (Europa)

Cargo-Flüge	+ 5.2%
Business-Bereich	- 2.2%
Charter	- 5,6%
Linienflüge	+ 1,0%
Low-Cost-Gesellschaften	+ 4,0%

Instrumentenflüge¹ im ersten Halbjahr 2015

	Januar-Juni 2015	Januar-Juni 2014	Variation
Flüge nach Instrumentenflugregeln	564 377	554 593	+ 1,8%
davon En-route	330 451	320 698	+ 3,0%

Gegenüber dem Vorjahreszeitraum nahmen die Transit- oder En-route-Flüge im ersten Halbjahr 2015 mit 3,0% relativ stark zu. Nach zwei aufeinanderfolgenden Jahren der Baisse stabilisierte sich die Anzahl der kontrollierten Lande- und Startflüge für die ganze Schweiz bei 0,1%. Der Flughafen Zürich verzeichnete mit 0,7% eine moderate Zunahme der IFR-Flüge, während der IFR-Flugverkehr in Genf im letzten Jahr eine Konsolidierung aufwies (+0,2%).

Bezirksleitstellen: kontrastreiche Verkehrsentwicklung

Die Anzahl der Flugbewegungen liefert aussagekräftige Hinweise zur Arbeitslast einer Bezirksleitstelle (Area Control Center, ACC). 2015 verzeichneten die ACC Genf und Dübendorf eine - relativ kontrastreiche - Zunahme des kontrollierten Flugverkehrs: In der ACC Genf nahm der Flugverkehr in diesem Zeitraum um bescheidene 0,3% zu, in Dübendorf um erfreuliche 1,7%.

¹ Die Flüge nach Instrumentenflugregeln (IFR) finden im kontrollierten Luftraum statt und beanspruchen die Dienste der Flugsicherung für ihren sicheren und effizienten Ablauf.

Spitzenwert von 4015 Flügen am 26. Juni 2015

Am 26. Juni 2015 wurde mit 4015 kontrollierten Flügen bislang der Jahreshöchstwert erreicht; dies bedeutet einen leichten Rückgang um 0,3% gegenüber dem besten Tag des ersten Halbjahrs 2014, an dem 4026 Flüge gezählt wurden.

Flugbewegungen nach Bezirksleitstelle und Flughafen, erstes Halbjahr 2015:

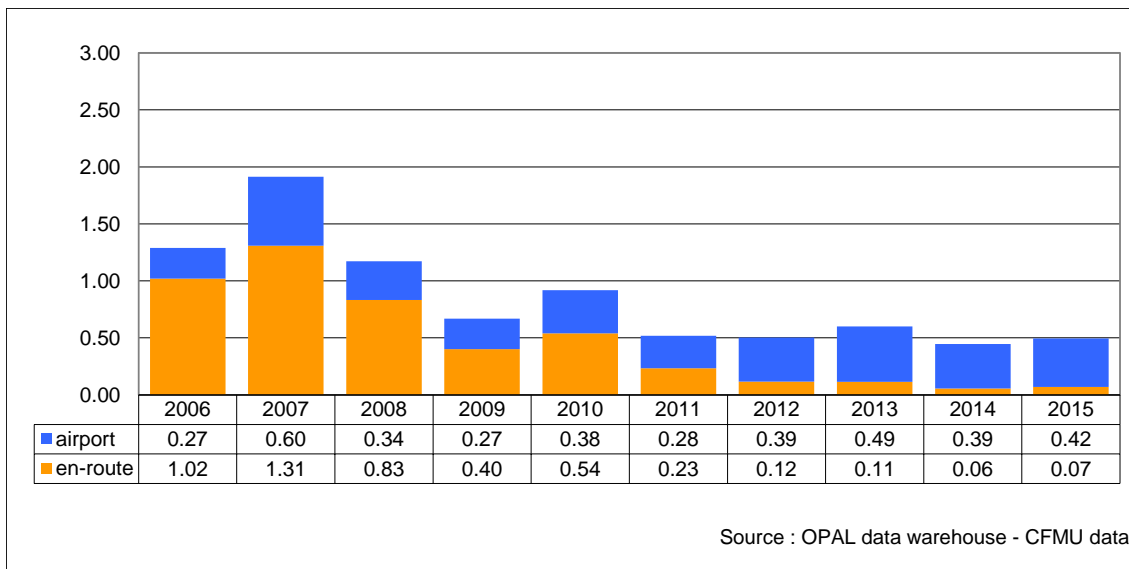
	Januar-Juni 2015	Januar-Juni 2014	Variation
Bezirksleitstellen			
Genf	311 159	310 103	+ 0,3%
Zürich	360 563	354 571	+ 1,7%
Anflüge/Abflüge nach IFR			
Bern	8 141	8 987	- 9,4%
Buochs	889	849	+ 4,7%
Donaueschingen	693	810	- 14,4%
Friedrichshafen	8 333	7 822	+ 6,5%
Genf	91 858	91 640	+ 0,2%
Grenchen SO	2 380	2 621	- 9,2%
Les Eplatures	844	979	- 13,8%
Lugano	4 732	4 589	+ 3,1%
Sitten	3 146	3 032	+ 3,8%
St. Gallen Altenrhein	4 621	4 877	- 5,2%
Zürich	124 784	123 940	+ 1,7%

Verkehrszunahme - hohe Pünktlichkeitswerte

Im ersten Halbjahr 2015 verbesserte skyguide die ausgezeichnete operative Performance mit 97,0% verspätungsfreien Flügen weiter und übertraf damit knapp das Rekordergebnis von 2014 (96,6%).

Kapazitätsbedingte Flugverspätungen treten normalerweise während den Spitzenzeiten auf. Angesichts der leichten Verkehrserhöhung bleibt die Kapazitätsauslastung bei skyguide während der Verkehrsspitzen hoch. Dies erklärt die En-route-Verspätungen im von skyguide kontrollierten Luftraum. Trotzdem liegt skyguide heute immer noch über den für 2015 festgelegten europäischen Performancezielen.

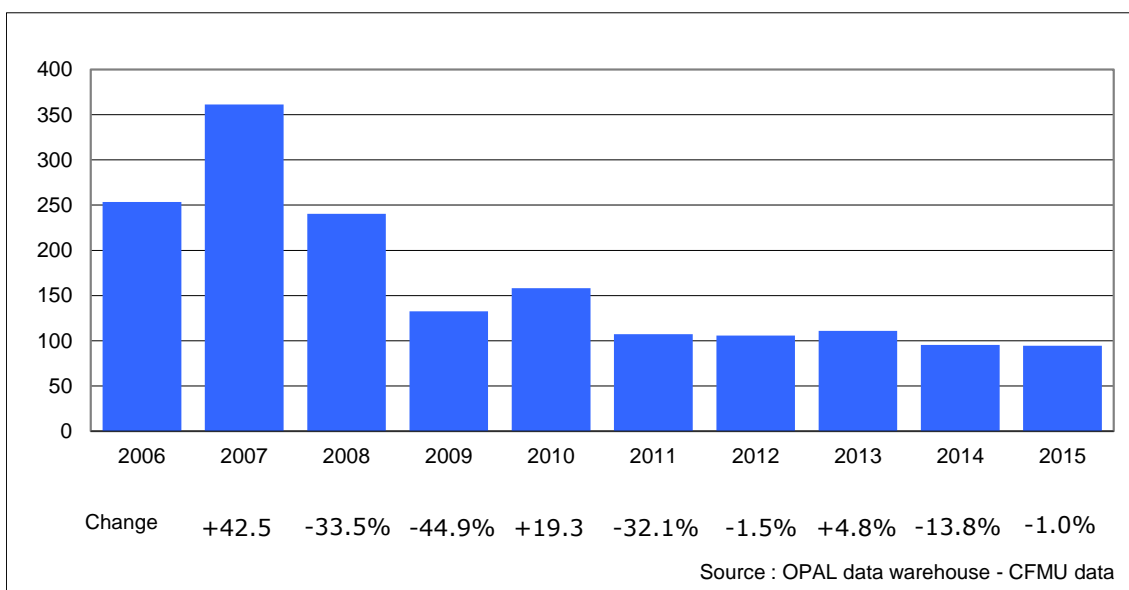
Durchschnittliche Verspätung pro Flug - Flughafen / En route Januar - Juni (in Minuten)



Seit Jahresanfang haben sowohl die En-route-Verspätungen pro Flug (+24,8% gegenüber 2014) als auch die Verspätungen an den Flughäfen (+9,2%) zugenommen.

- Durchschnittliche Verspätung pro Flug - Anflüge/Abflüge: 0,42 Minute (= 25,2 Sekunden)
- Durchschnittliche Verspätung pro Flug - En-route: 0,07 Minute (= 4,2 Sekunden)

Anzahl Flugverspätungen pro Tag, Januar - Juni



Im ersten Halbjahr 2015 ging die Anzahl Flugverspätungen leicht zurück (von 95 im Jahr 2014 auf 94 im Jahr 2015).

Hohe Komplexität des schweizerischen Luftraums

Laut den Eurocontrol-Statistiken kontrolliert skyguide den komplexesten Flugraum in Europa. Die Dichte des Flugverkehrs und die Verkehrsflussstrukturen stellen die Arbeitsabläufe und die Mitarbeitenden von skyguide vor sehr anspruchsvolle Herausforderungen.

Im europäischen Vergleich hohe Produktivität

Skyguide erzielt auch hinsichtlich der Produktivität eine gute Performance. Laut dem Performance Review Report 2014 von Eurocontrol belegen die schweizerischen Flugsicherungsdienste den ersten Platz in diesem Ranking - vor NATS, DFS und Belgocontrol.

skyguide
swiss air navigation services ltd
media relations
CH-1215 Genf 15

Contact:

phone: +41 22 417 40 08
E-Mail: presse@skyguide.ch
internet: www.skyguide.ch

skyguide ist verantwortlich für die Flugsicherung in der Schweiz und in Teilen des angrenzenden Auslandes. An 14 Standorten arbeiten insgesamt 1400 Mitarbeiterinnen und Mitarbeiter. Sie führen täglich über 3100 und jährlich 1,1 Millionen zivile und militärische Flugzeuge sicher und zuverlässig durch den komplexesten und am dichtest beflogenen Luftraum Europas. Skyguide steht für kontinuierliche Verbesserung, gezielte Innovation und kreative Zusammenarbeit. Gemeinsam mit ihren Partnerorganisationen in Belgien, Deutschland, Frankreich, Luxemburg und den Niederlanden bildet skyguide die FABEC-Allianz zur Bewirtschaftung des Luftraums in Zentraleuropa. Skyguide ist eine nicht gewinnorientierte Aktiengesellschaft im Mehrheitsbesitz des Schweizer Bundes mit Hauptsitz in Genf.
