

## **Skyguide présente au premier semestre 2015 une ponctualité et une productivité élevées dans un contexte marqué par une légère reprise du trafic**

**Genève, le 27 juillet 2015.** Lors du premier semestre de 2015, skyguide a contrôlé 564 377 vols civils IFR, soit 1,8% de plus que durant la même période de l'année passée. Cette augmentation soutenue de trafic a eu un effet un brin pernicieux sur la performance opérationnelle, puisque le niveau de retard moyen a augmenté par rapport à l'an passé mais que seuls 3,0% (record historique) des vols ont été retardés. Ceci toujours dans un environnement hautement concurrentiel, puisque Eurocontrol accorde de nouveau aux services suisses de la navigation aérienne une place d'honneur en matière de productivité.

### **Augmentation des vols contrôlés**

Depuis la fin 2011, la situation économique tendue en Europe a porté atteinte au volume du trafic aérien. Pour la première fois depuis lors, la Suisse enregistre une augmentation constante de ses vols contrôlés sur chacun des mois du premier semestre 2015. Le plus faible taux de croissance ayant été observé en mars (+ 0,2%) et le plus fort taux en avril (+ 2,4%). Cette croissance est plus soutenue que la moyenne européenne qui s'établit à 0,9% pour ce premier semestre. Les statistiques d'Eurocontrol au niveau européen (source STATFOR) montrent que cette reprise est loin d'être uniforme selon les segments de marché:

### **Evolution du trafic par segment (Europe)**

Fret aérien	+ 5.2%
Aviation d'affaires	- 2.2%
Charter	- 5,6%
Vols de ligne	+ 1,0%
Compagnies low cost	+ 4,0%

### **Vols aux instruments<sup>1</sup> au premier semestre 2015**

	Janvier-juin 2015	Janvier-juin 2014	Variation
Vols aux instruments	564 377	554 593	+ 1,8%
dont en route	330 451	320 698	+ 3,0%

Par rapport à la même période de l'année passée, les vols de transit ou en route ont augmenté plutôt fortement, de 3,0% lors du premier semestre 2015. Sur l'ensemble de la Suisse, le nombre d'atterrissages et de décollages contrôlés s'est stabilisé (+0,1%) après deux années de baisse consécutive. L'aéroport de Zurich a ainsi enregistré une augmentation modérée de 0,7% de ses mouvements IFR, alors qu'à Genève le trafic IFR a connu une année de consolidation (+ 0,2%).

### **Les centres de contrôle régional: évolution contrastée du trafic**

Le nombre de mouvements aériens est un excellent indicateur de la charge de travail d'un centre de contrôle régional (ACC). En 2015, les ACC de Genève et de Dübendorf ont enregistré une progression du trafic aérien contrôlé, quoique légèrement

<sup>1</sup> Les vols aux instruments (IFR) ont lieu dans l'espace aérien contrôlé et utilisent les services de la navigation aérienne qui en garantissent la sécurité et l'efficacité.

contrastée. En effet, si l'ACC de Genève a vu son trafic progresser d'un faible 0,3%, sur la même période, celui de Dübendorf a enregistré une réjouissante augmentation de 1,7%.

#### **Pic de 4015 vols le 26 juin 2015**

Pour l'instant, c'est le 26 juin qui a enregistré cette année le trafic le plus élevé, avec 4015 vols contrôlés, soit une légère diminution de 0,3% par rapport au meilleur jour du premier semestre 2014, qui avait atteint 4026 vols.

#### **Mouvements aériens par centre de contrôle et aéroport, premier semestre 2015:**

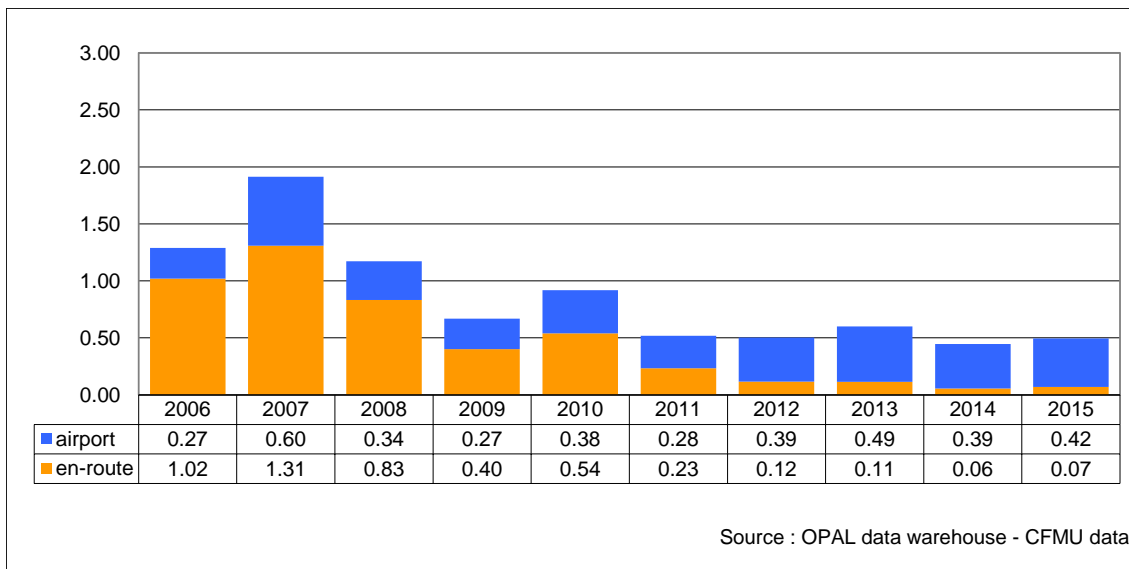
	Janvier-juin 2015	Janvier-juin 2015	Variation 14-15
<b>Centres de contrôle régional</b>			
Genève	311 159	310 103	+ 0,3%
Zurich	360 563	354 571	+ 1,7%
<b>Arrivées/départs IFR</b>			
Berne	8 141	8 987	- 9,4%
Buochs	889	849	+ 4,7%
Donaueschingen	693	810	- 14,4%
Friedrichshafen	8 333	7 822	+ 6,5%
Genève	91 858	91 640	+ 0,2%
Granges SO	2 380	2 621	- 9,2%
Les Eplatures	844	979	- 13,8%
Lugano	4 732	4 589	+ 3,1%
Sion	3 146	3 032	+ 3,8%
St-Gall Altenrhein	4 621	4 877	- 5,2%
Zurich	124 784	123 940	+ 0,7%

#### **Augmentation de trafic – ponctualité élevée**

Lors du premier semestre 2015, skyguide a continué à améliorer son excellente performance opérationnelle avec 97,0% des vols sans aucun retard, dépassant ainsi de justesse le record de 2014 (96,9%).

Les retards du trafic aérien liés à la capacité surviennent habituellement pendant les périodes de pointe. Skyguide ayant enregistré une légère augmentation du trafic, l'utilisation des capacités pendant les pics de trafic reste élevée. Ceci explique l'apparition des retards en route dans l'espace aérien contrôlé par skyguide. Néanmoins, skyguide dépasse aujourd'hui encore les objectifs européens de performance fixés pour 2015.

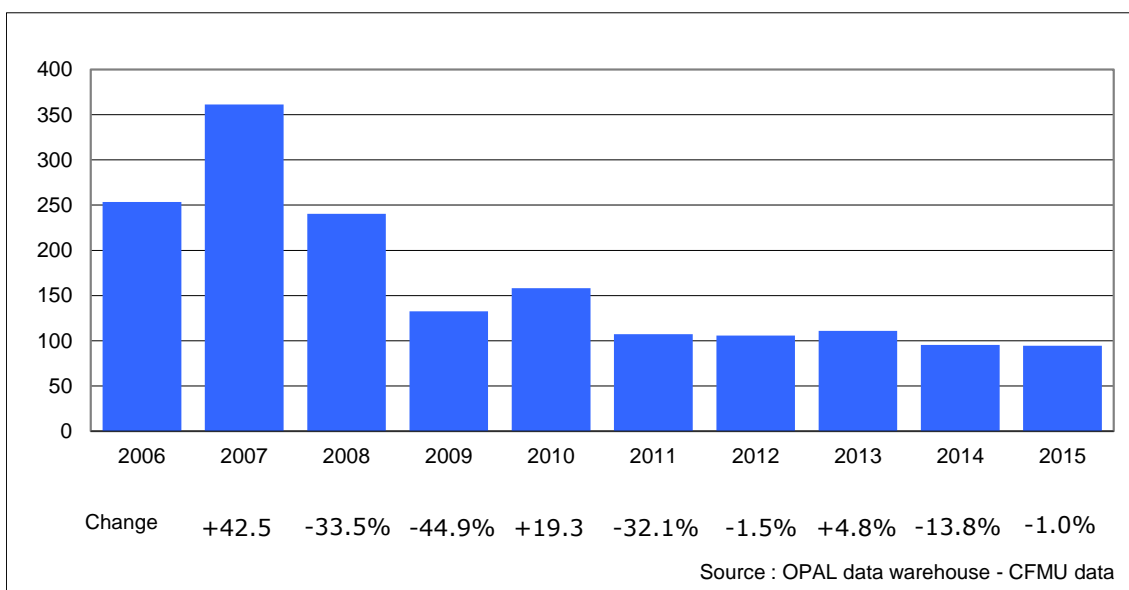
### Retard moyen par vol – aéroport/en route Janvier-juin (en minutes)



Depuis le début de l'année, tant les retards en route par vol (+ 24,8% par rapport à 2014) que les retards aéroports (+ 9,2%) ont augmenté.

- Retard moyen par vol – arrivées/départs: 0,42 minute (= 25,2 secondes)
- Retard moyen par vol – en route: 0,07 minute (= 4,2 secondes)

### Nombre moyen de vols retardés par jour, janvier-juin



Au premier semestre 2015, le nombre moyen de vols retardés par jour a très légèrement diminué, passant de 95 en 2014 à 94 en 2015.

### **Haute complexité de l'espace aérien suisse**

Comme le montrent les statistiques d'Eurocontrol, skyguide contrôle l'espace aérien le plus complexe d'Europe, la densité du trafic aérien et la structure des flux de trafic constituant ainsi des défis particulièrement élevés pour les opérations de skyguide et son personnel.

### **Une productivité élevée en comparaison européenne**

Skyguide fournit également une bonne performance en matière de productivité. Comme le montre le Performance Review Report 2014 d'Eurocontrol, les services suisses de la navigation aérienne occupent en effet le premier rang européen de ce classement, devant NATS, DFS and Belgocontrol.

skyguide  
swiss air navigation services ltd  
media relations  
CH-1215 Genève 15

#### Contact:

phone: +41 22 417 40 08  
e-mail: [presse@skyguide.ch](mailto:presse@skyguide.ch)  
internet: [www.skyguide.ch](http://www.skyguide.ch)

---

Skyguide est responsable des services de la navigation aérienne en Suisse et dans une partie de l'espace aérien adjacent. Forte de 1400 collaboratrices et collaborateurs actifs sur 14 sites en Suisse, skyguide accompagne en toute sécurité et efficacité près de 3100 avions civils et militaires par jour – 1,1 million par an – à travers l'espace aérien le plus dense et complexe d'Europe. Skyguide prône l'amélioration continue, l'innovation ciblée et la coopération créative. Avec ses homologues d'Allemagne, de Belgique, de France, du Luxembourg et des Pays-Bas, skyguide forme l'alliance FABEC en charge de gérer l'espace aérien d'Europe centrale. Skyguide est une société anonyme à but non lucratif basée à Genève, dont la majorité du capital-actions est détenue par la Confédération.

---